

LT Techninis pasas, montavimo ir naudojimo instrukcija

KIETO KURO KATILAS - VIRYKLĖ

VIENYBĖ - M+
VIENYBĖ - V+
VIENYBĖ - D+



Užrašams

Turinys

| | |
|--|----|
| 1. Bendri duomenys..... | 4 |
| 2. Techniniai duomenys..... | 5 |
| 3. Konstrukcijos aprašymas..... | 6 |
| 4. Katilo montavimas | 7 |
| 4.1. Montavimo vieta | 7 |
| 4.2. Kaminas ir dūmtakis | 7 |
| 4.3. Pajungimas prie šildymo sistemos..... | 7 |
| 4.4. Katilo aušinimo sistemos pajungimas..... | 8 |
| 4.5. Traukos regulatoriaus montavimas..... | 9 |
| 5. Katilo naudojimas | 11 |
| 5.1. Sistemos paruošimas šildymui..... | 11 |
| 5.2. Katilo įkūrimas..... | 11 |
| 5.3. Traukos regulatoriaus suregulavimas..... | 11 |
| 5.4. Kūrenimas | 12 |
| 5.5. Katilo valymas | 12 |
| 5.6. Kuras | 12 |
| 5.7. Naudojimo metu greitai susidėvinčios detalės..... | 13 |
| 6. Saugumo technikos reikalavimai..... | 13 |
| 7. Gabenimas ir laikymas | 14 |
| 8. Utilizavimas..... | 14 |
| 9. Pavojų analizė ir jų pašalinimo būdai..... | 14 |
| 10. Komplektuotė..... | 15 |
| 11. Garantija | 15 |
| 12. Paraiška garantiniam aptarnavimui | 16 |
| 13. Priėmimo liudijimas | 17 |

Geriamas pirkėjau,

Dėkojame, kad įsigijote mūsų kompanijos gaminį ir kad pasitikite UAB „BIOKAITRA“ produkcija.

Linkime sėkmingo naudojimo!

UAB „BIOKAITRA“

1. BENDRI DUOMENYS

Kieto kuro katilai viryklės „Vienybė-D+“, „Vienybė-V+“, „Vienybė-M+“ (toliau katilas) skirti:

- Gyvenamųjų namų šildymui
- Maisto gaminiui

Katilams tinkamas kuras*:

- Mediena
- Akmens anglis
- Durpių briketai
- Aukščiau išvardinto kuro mišiniai

*kuro drėgnumas ne didesnis kaip 20%

Vienybės katilas sukonstruotas atsižvelgiant į visus reikalaujamus šiuolaikinius ekonominius, ekologinius, saugos reikalavimus ir pasižymi puikiomis eksploatacinėmis savybėmis. Plieninis korpusas, suvirintas iš 5-4mm storio anglinio lakštinio plieno su ertmėmis, kuriose cirkuliuoja vanduo.

Katilai turi:

- Pirminį oro padavimą
- Gerą termoizoliaciją

DĖMESIO! Prieš montuodami ir naudodami šildymo katilą - viryklę, atidžiai perskaitykite šią instrukciją. Tai padės Jums teisingai sumontuoti ir kuo efektyviau naudoti įsigytą gaminį bei išvengti nelaimingų atsitikimų. Pirkdami šildymo katilą - viryklę, susipažinkite su garantijos taikymo sąlygomis, patikrinkite, ar pilnai ir teisingai užpildytas priėmimo liudijimas.

DĖMESIO! Patalpoje kur stovi vryklė turi būti įrengtas gravitacinis vėdinimas bei būtina užtikrinti, kad į patalpą patektų šviežias oras tokiu kiekiu, kuris atitinka tam tikro katilo sąnaudas, atsižvelgiant į jo galią. Ši sąlyga yra būtina tinkamai katilo eksploatacijai ir saugai užtikrinti.

13. PRIĖMIMO LIUDIJIMAS

Šildymo katilas - "Vienybė – _____",

Gamyklinis Nr. _____

Atitinka [ST 182714327-6:2005 ir GOST 20548 reikalavimus ir tinka naudojimui

Katilas išbandytas hidrauliškai 4 bar slėgiu.

Pagaminimo data _____

Pildo pardavėjas

Sukomplektavo _____

12. PARAIŠKA GARANTINIAM APTARNAVIMUI

UAB "Biokaitra" generaliniam direktoriui

Aš, esu įsigijęs jūsų įmonėje pagamintą
(vardas, pavardė arba įmonės pavadinimas)
gaminį:, gamyklinis Nr.
(gaminio pavadinimas) (pagaminimo data)
.....
(įsigijimo data, vieta, pirkimo dokumento pavadinimas ir numeris)

Susipažinęs su gaminio naudojimo techniniu pasu, deklaruoju, kad gaminys yra sumontuotas vadovaujantis gamintojo techniniame pase išdėstytais reikalavimais ir naudojamas pagal paskirtį, nepažeidžiant naudojimo instrukcijos reikalavimų. Įvertinant tai, turiu šiam gaminiui pretenziją:

Manydamas, kad pretenzijoje išsakytus trūkumus įtakojo jūsų gaminio defektai, prašau atsiųsti savo atstovus pajungto gaminio apžiūrėjimui, defektų nustatymui ir jų pašalinimui. Jei bus nustatyta, kad minėti trūkumai yra atsiradę dėl neteisingo gaminio pajungimo ar naudojimosi juo arba garantinių trūkumų visai nėra, įsipareigoju atlyginti jūsų atstovų atvykimo transporto išlaidas (0,50 Eur/km) bei sugaištą kelionėje ir apžiūros vietoje laiką (10 Eur/val), kiekvienam serviso brigados darbuotojui (ne daugiau kaip trims darbuotojams).

Jei per 7 kalendorines dienas gera valia neatlyginčiau nurodytų išlaidų, sutinku, kad jos būtų išieškotos iš manęs LR įstatymais nustatyta tvarka.

Mano adresas, telefonas

Vardas, pavardė

Parašas

2. TECHNINIAI DUOMENYS

Katilai atitinka LST EN 303-5 standarto reikalavimus ir 2014/63EU slėginių įrenginių direktyvas

| Pavadinimas | Vienetai | Vienybė-D+ | Vienybė-V+ | Vienybė-M+ |
|--|---------------------|-----------------|------------|------------|
| Nominali galia | kW | 15 | 12 | 9 |
| Naudojamas kuras* | | Malkos | | |
| Rekomenduojami didžiausi malkų gabaritai | mm | Ø110x320 | Ø110x270 | |
| Malkų padėtis pakuroje | | Skersai/išilgai | | |
| Naudingo veiksmo koeficientas dirbant nominalia galia | % | 72 | | |
| Dūmtakio pajungimo skersmuo | mm | Ø150 | Ø150 | Ø150 |
| Vandens pajungimo atvamzdžių skersmuo | | G2 | | |
| Termoregulatoriaus reguliavimo ribos | °C | 30-90 | | |
| Minimali grįžtamo vandens temperatūra | °C | 60 | | |
| Maksimali vandens temperatūra katile | °C | 94 | | |
| Maksimalus leistinas darbinis slėgis katile | bar | 1,8 | | |
| Katilo bandymo slėgis | bar | 4 | | |
| Katilo vandens talpa | l | 35 | 31 | 28 |
| Reikalinga minimali trauka | Pa | 15 | 14 | 12 |
| Pakuros tūris | (l) dm ³ | 70 | 59 | 53 |
| Kuro užkrovimo angos matmenys | mm | 220x350 | 230x310 | |
| Išeinamų dūmų vidutinė temperatūra | °C | 180 | | |
| Apšildomas plotas, kai pastato šiluminės varžos koeficientas yra 2,5 | m ² | 80 ÷ 150 | 60 ÷ 120 | 50 ÷ 90 |
| Kuro įkrovos degimo laikas dirbant nominalia galia** | h | 2-6 | | |
| Gabaritiniai matmenys: | | | | |
| aukštis | mm | 803 | 823 | 823 |
| plotis | mm | 540 | 500 | 500 |
| ilgis | mm | 1134 | 1074 | 984 |
| Masė, ne daugiau kaip | kg | 220 | 195 | 175 |

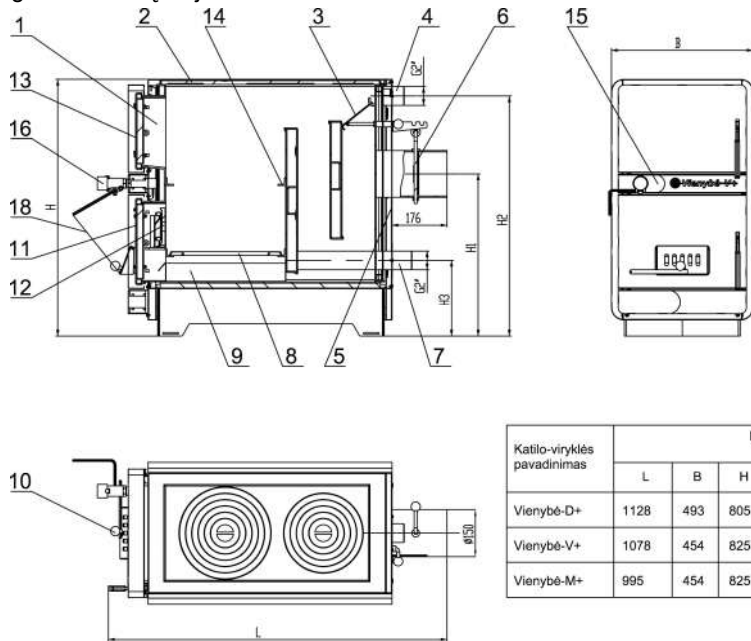
*Taip pat galima naudoti anglį, pjuvenų ir durpių briketus.

**Įkrovos degimo laikas priklauso nuo kuro rūšies, drėgnumo, kuro kiekio įkrovoje ir kitų veiksnių.

3. KONSTRUKCIJOS APRAŠYMAS

Dėmesio! Katilo konstrukcija yra nuolatos tobulinama, todėl galimi nukrypimai nuo šios instrukcijos. Draudžiama savavališkai keisti katilo konstrukciją.

Katilo pjūvis parodytas 1 paveiksle. Katilo korpusas 1 suvirintas iš plieno lakštų, turi ertmes, kuriose kaitinamas vanduo. Ardeliai atlieti iš legiruoto ketaus. Katilo šilumokaitis sukonstruotas taip, kad vanduo, cirkuliuojantis jo ertmėmis, kuo efektyviau įsisavintų degimo proceso metu išsiskiriančią šilumą įvairiose katilo zonose. Apatinėse durelėse 11 yra oro padavimo sklendė 10. Po ardėliais 8 yra pelenų surinkimo dėžė. Viršutinio korpuso dalis yra krosninė plyta su dvejomis vietomis virimui, uždengtomis ketaus įdėklais lankainiais 2. Katilo viršuje ir apačioje yra vamzdžiai 4, 7 su sriegiu G2-B, išeinamam ir grįžtamajam vandeniui. Korpusas apdengtas dekoratyviniais skydais su šilumos izoliacija 5. Kuras į pakurą įkraunamas atidarius viršutines dureles. Pakuroje yra įtaisyta sklendė 3 valdoma rankenėle. Ši sklendė naudojama katilo įkūrimo metu tiesioginiam dūmų išėjimui.



| Katilo-viryklės pavadinimas | Matmenys, mm | | | | | |
|-----------------------------|--------------|-----|-----|-----|-------|-----|
| | L | B | H | H1 | H2 | H3 |
| Vienybė-D+ | 1128 | 493 | 805 | 522 | 752,5 | 244 |
| Vienybė-V+ | 1078 | 454 | 825 | 522 | 772,5 | 244 |
| Vienybė-M+ | 995 | 454 | 825 | 522 | 772,5 | 244 |

1.pav. 1. Korpusas. 2. Ketaus lankainiai. 3. Įkūrimo sklendė. 4. Išėjimo atvamzdis. 5. Dekoratyviniai - izoliaciniai skydai. 6. Traukos sklendė. 7. Įėjimo atvamzdis. 8. Ardeliai. 9. Pelenų dėžė. 10. Oro padavimo sklendė. 11. Apatinės durelės. 12. Vidinės durelės. 13. Viršutinės durelės. 14. "Vasaros režimo" ardėlių laikikliai. 15. Vidurinė apdaila. 16. Traukos reguliatorius. 18. Grandinėle.

Katile yra numatyta dvi ardėlių padėtys: viršutinė naudojama greičiau įkaitinti ketaus plytą ir žemutinė, naudojama ilgesniam katilo kūrenimui.

Katile yra galimybė įmontuoti traukos reguliatorių. Traukos reguliatorius su katilu nekomplektuojamas. Rekomenduojame įsigyti ir montuoti "Honeywell FR 124" traukos reguliatorių arba analogišką kitų firmų gaminį.

10. KOMPLEKTUOTĖ

| | |
|----------------------------------|--------|
| 1. Katilas - "Vienybė....." | 1 vnt. |
| 2. Žarsteklis | 1 vnt. |
| 3. Naudojimo instrukcija (pasas) | 1 vnt. |
| 4. Medinis padėklas | 1 vnt. |

11. GARANTIJA

Bendrovė garantuoja, kad katilo kokybė atitinka [ST 182714327-6, GOST 20548 standartų reikalavimus ir 2014/63/EU slėginių įrenginių direktyvą] ir laikomasi gabenimo, laikymo, montavimo, naudojimo reikalavimų.

Gamintojas suteikia tokią garantiją, kuri skaičiuojama nuo katilo pardavimo dienos:

- Katilo korpusui – 24 mėn.
- Greitai susidėvintiems detalėms (žiūr. skyrių 5.7) – 6 mėn.

Parduodant pardavėjas privalo supažindinti pirkėją su garantijos taikymo sąlygomis, užpildyti priėmimo liudijimą ir įteikti naudojimo instrukciją.

Garantinio laikotarpio metu gamintojas įsipareigoja atlikti nemokamą gedimų pašalinimą, jeigu gedimas atsirado dėl gamintojo kaltės.

Garantija netaikoma:

- nepateikus pirkimo dokumentų (PVM sąskaitos - faktūros, kasos čekio arba kasos pajamų orderio);
- nepateikus priėmimo liudijimo;
- jei priėmimo liudijimas neužpildytas arba užpildytas neteisingai (nenurodyta pardavimo data, nėra parduotuvės spaudo, neįrašytas katilo gamyklinis numeris arba jis nesutampa su numeriu, pažymėtu prie katilo pritvirtintoje duomenų lentelėje);
- pažeidus montavimo ir naudojimo instrukcijų reikalavimus;
- esant mechaniniams katilo pažeidimams;
- nustačius, kad katilas buvo remontuotas pašalinio asmens;
- stichinių nelaimių atveju.

Dėmesio! Nustačius, kad katilas buvo pajungtas ir naudojamas neprisilaikant šios instukcijos-paso 4.3 punkto reikalavimų, garantiniai įsipareigojimai yra nutraukiami ir nuo tos dienos garantija gaminiui nebetaikoma.

Su garantijos taikymo sąlygomis

SUSIPAŽINAU:

Pirkėjo pavardė, parašas, data

Atsiradus nesklandumams katilo montavimo ar naudojimo metu, teiraukitės telefonu: +370 614 34209; +370 340 605328; +370 340 60533; +370 340 60538.

Turint pretenzijų dėl gaminio kokybės, prašome užpildyti paraišką garantiniam aptarnavimui ir kartu su pirkimo dokumento kopija atsiųsti registruotu laišku gamintojui adresu: UAB "Biokaitra", Laisvės pr. 3, LT-04215, Vilnius, Lietuva.

Avariniu atveju skambinti aukščiau nurodytais telefono numeriais arba paraišką garantiniam aptarnavimui siųsti faksu +370 5 2784915 ar el. paštu info@biokaitra.lt, o užpildytą ir pasirašytą pareišką bei pirkimo dokumentą pateikti atvykusiems įmonės atstovams.

7. GABENIMAS IR LAIKYMAS

Katilą leidžiama gabenti tik vertikaloje padėtyje visų rūšių transportu. Gabenant katilą būtina apsaugoti nuo kritulių - lietaus, sniego. Katilo apsaugai nuo nuvirtimo ir susibraizymo gabavimo metu, transporto priemonėje jis turi būti patikimai pritvirtinti. Būtina ypač atidžiai atlikti pakrovimo - iškrovimo darbus, saugant katilą nuo sudaužymo.

Katilą reikia laikyti sausoje patalpoje. Draudžiama jį laikyti kartu su cheminėmis medžiagomis, reaguojančiomis su metalu.

Gabenimo ir laikymo metu draudžiama krauti katilą į rietuvę.

Katilas gabenamas ir laikomas pritvirtintas ant medinio padėklo ir uždengtas polietilenu plėvele, jeigu nėra kitaip aptarta tiekimo sutartyje.

8. UTILIZAVIMAS

Katilo pakuotę sudaro: medinis padėklas, metalinės plokštelės ir varžtai bei veržlės, polietilenu plėvelė ir katilas. Išpakavę katilą, polietilenu plėvelę išmeskite į šiukšlių konteinerį (Saugokite gamtą rūšiuojat atliekas, polietilenu reikėtų priskirti plastikiniams atliekoms). Medinį padėklą galima sudeginti kartu su katilo kuru. Metalines plokšteles ir varžtus bei veržles galima atiduoti į juodojo metalo laužą.

Pasibaigus katilo tarnavimo laikui metalines jo dalis atiduokite į juodojo metalo laužą, o likusias utilizuokite pagal aplinkosaugos reikalavimus.

9. PAVOJŲ ANALIZĖ IR JŲ PAŠALINIMO BŪDAI

| Gedimas | Priežastis | Pašalinimo būdas |
|---|---|---|
| Vandens temperatūra aukščiau leistinos normos | Atidarytos apatinės durelės (nevyksta automatinis degimo reguliavimas*); neveikia cirkuliacinis siurblys (dingo elektra). | Uždarykite dureles ir sklendes, nukritus temperatūrai iki leistinos normos ribų - tęskite kūrenimą; Katilą gesinti galima smėliu, žemėmis ar kitomis nedegiomis medžiagomis, nepilkite į pakurą vandens - kyla didelis nudegimo pavojus |
| Susidaro kondensatas. | Neužtikrinama reikiama grįžtamo vandens temperatūra (>60° C). Sistemoje nėra sumontuotas mažasis ratas. Štapias kuras. | Sumontuokite mažąjį ratą, tai padės greičiau užkaitinti katilą iki reikiamos temperatūros ir sumažinti kondensato susidarymą. Naudoti kuo sausesnį kurą – rekomenduojamas ≤20% drėgmės. |
| Katilas nekaista iki reikiamos temperatūros | Smilksta katilas; Šiluma išeina per kaminą. | Patikrinkite ar kūrenimosi metu atidaryta dūmtakio sklendė 6 (žiūr. 1 paveikslą); sureguliuokite traukos reguliatorių, kad vyktų normalus automatinis degimo proceso valdymas*. |

* Kai įmontuotas traukos reguliatorius.

4. KATILO MONTAVIMAS

Katilas montuojamas patalpoje, atitinkančioje RSN -159-95 ir RPST-01-97 reikalavimus ir pagal "Kietojo kuro šildymo krosnių pastatuose įrengimo taisyklės" ST 8860237.02:1998.

Montuojant katilą būtina laikytis vietinių taisyklių, įskaitant nuorodas į vietinius ir europinius standartus.

Katilo montavimo darbus privalo atlikti kvalifikuotas arba gerai šį darbą išmanantis asmuo.

4.1. MONTAVIMO VIETA

Katilą montuoti ant nedegaus pagrindo. Minimalus atstumas nuo katilo šonų ir galo iki sienos ar kitos pertvaros turi būti 0,5m; iš katilo priekio minimalus laisvas atstumas turi būti 1,5m; iš viršaus iki nedegių lubų minimalus atstumas turi būti 1m. Katilą pastatyti horizontaliai arba iki 1° kampu pasvirusį į priekį.

4.2. KAMINAS IR DŪMTAKIS

Katilą prie kamino jungiant metaliniais vamzdžiais, jie turi būti pagaminti iš ne plonesnio kaip 2 mm metalo lakšto.

Kaminas, dūmtakis turi atitikti statybinės normos ir taisyklės.

Kamino angos skerspjūvis priklausomai nuo katilo tipo, turi būti ne mažesnis kaip techninėje duomenų lentelėje nurodytas dūmtakio pajungimo skersmuo (žiūr. skyrių 2).

Katilas jungiamas prie atskiro kamino, jį negalima jungti jokių kitų prietaisų.

Kamino trauka, priklausomai nuo katilo tipo, yra nurodyta techninių duomenų lentelėje (žiūr. skyrių 2).

Būtina, kad kaminas viršytų aukščiausią stogo vietą.

Kamine turi būti numatyta valymo anga. Rekomenduojama kaminą ir dūmtakį valyti prieš šildymo sezoną ir vėliau kas 3 mėn.

Rekomenduojama kamine sumontuoti nerūdijančio plieno įdėklus, kurie apsaugo kaminą nuo kenksmingo kondensato drėgmės ir išmetamų dūmų poveikio.

Dūmtakis, jungiantis katilą su kaminu, turi būti kuo trumpesnis ir kilti kamino kryptimi.

Rekomenduojamas didžiausias horizontalaus dūmtakio ilgis iki 1,5 m.

Jei kaminas pajungiamas su papildoma alkūne, tai ji turi būti ne mažesnio skerspjūvio už dūmų išėjimo iš katilo angos skerspjūvį, su lenkimo spinduliais ne mažesniais kaip 100 mm. Jei jis papildomai neizoliuotas karščiui atsparia medžiaga, atstumas nuo jo iki degių konstrukcijų turi būti ne mažiau 1,5 m iš viršaus ir 0,5 m iš kitų pusių.

Sudūrimo ir įvedimo į kaminą vietas būtina gerai užsandarinti.

4.3. PAJUNGIMAS PRIE ŠILDYMO SISTEMOS

Katilas prie šildymo sistemos turi būti jungiamas pagal šiluminės technikos specialistų paruoštą projektą arba darbus savarankiškai gali atlikti aukštos kvalifikacijos, turintis darbų patirtį ir gerai su katilo konstrukcija ir šia instrukcija susipažinęs santechnikas - suvirintojas.

Katilą galima jungti į šildymo sistemą (su išsiplėtimo bakeliu), kurios darbinis slėgis ne didesnis kaip 1,8 bar.

Jeigu sistemos vamzdžiuose įmontuoti ventiliai, atjungiantys katilą nuo šildymo sistemos, jie turi būti pilnai atsukti. Kad išvengtų avarijos dėl neatidumo, atsukus ventilius tikslinga nuimti jų rankenėles.

Į šildymo sistemą būtina įmontuoti apsauginį vožtuvą, kuris palaiko ne didesnę kaip 1,8 bar darbinį slėgį.

Siekiant išvengti kondensato susidarymo, kas gali kelis kartus sutrumpinti katilo eksploatacijos laiką, būtina šildymo sistemą sumontuoti taip, kad grįžtančio į katilą vandens temperatūra būtų ne žemesnė kaip 60°C. Tokia vandens temperatūra yra per aukšta gyvenamųjų patalpų šildymui, todėl reikia sumontuoti mažąjį šildymo sistemos cirkuliacinį ratą. Tam sistemoje turi būti sumontuotas trieigis ar ketureigis vožtuvas ar termostatas.

Būtina į sistemą įmontuoti cirkuliacinį siurbį, kuris turi būti sumontuotas grįžtančioje vandens linijoje, kad užtikrintų geresnę vandens cirkuliaciją ir tolygesnį temperatūrų pasiskirstymą katile.

Rekomenduojama katilo prie sistemos pajungimo schema pateikta 2 paveiksle.

Katilas efektyviai dirba esant nominaliam galingumui, todėl rekomenduojama į šildymo sistemą sumontuoti akumuliacinę talpą. Akumuliacinės talpos minimalus tūris paskaičiuojamas pagal formulę:

$$V_{sp} = 15T_B \times Q_n \left(1 - 0,3 \frac{Q_H}{Q_{min}} \right)$$

Čia:

V_{sp} – akumuliacinės talpos tūris, l;

T_B – degimo laikas, h;

Q_n – nominali katilo galia, kW;

Q_H – minimali šiluminė galia reikalinga patalpų šildymui, kW,

Q_{min} – minimali katilo šiluminė galia, kW.

- Apytiksliai akumuliacinės talpos tūris skaičiuojamas priimant, kad kiekvienam nominalios katilo galios kilovatui minimalus akumuliacinės talpos tūris 50 l.

4.4. KATILO AUŠINIMO SISTEMOS PAJUNGIMAS

Katilo apsaugai nuo perkaitimo būtina sistemoje sumontuoti termostatinį aušinimo vožtuvą. Rekomenduojame montuoti termostatinį aušinimo vožtuvą „Regulus“ DBV-1 (Čekija). Vožtuvą montuoti pagal gamintojo pateiktą aprašymą.

Šis vožtuvas turėtų būti montuojamas kuo arčiau katilo tiekiamo vandens atvamzdžio 7 (žiūr. 1 paveikslą). Jis gali būti montuojamas vertikaloje arba horizontalioje padėtyje. Šio vožtuvo negalima montuoti vožtuvo galva žemyn (žiūr. 3 paveikslą).

Prie vožtuvo atvamzdžio A (žiūr. 4 paveikslą) reikia prijungti šalto vandens padavimo vamzdį, šioje sistemoje slėgis negali viršyti 6 bar, tačiau šalto vandens sistemoje slėgis turi būti apytiksliai 2 kartus didesnis nei šildymo sistemoje, bet ne mažiau kaip 2 bar. Vožtuvo atvamzdį B reikia sujungti su katilo išėjimo vandens vamzdžiu 4 (žiūr. 1 paveikslą). Tokiu būdu paduodant šaltą vandenį į sistemą katilas bus aušinamas ir bus išvengta katilo perkaitimo. Perteklinis sistemos slėgis bus pašalintas per vožtuvo atvamzdį C, todėl ši atvamzdį reikėtų pajungti prie kanalizacijos. Minimalus vožtuvo jungiamųjų vamzdžių skersmuo Dn16.

Kūrenamų malkų drėgnumas turi būti ne didesnis nei 20%. Tokį drėgnumą malkos įgauna laikomos vėdinamoje pastogėje nuo vienerių iki dvejų metų. Briketus reikia laikyti sausai, nes kitaip jie gali suirti. Kūrenant drėgnu kuru, sumažėja katilo galia bei padidėja kuro suvartojimas, katilas teršiasi dervomis, pagreitėja pakuros korozija.

5.7. NAUDOJIMOMETU GREITAI SUSIDĖVINČIOS DETALĖS

Tokios katilo dalys, kaip sandarinimo virvės, ketaus ardėliai, naudojimo metu gali išdegti, sutrūkti ir pan. Jas galima užsakyti pas gamintoją.

DĖMESIO! Naudoti tik originalias gamintojo atsargines dalis.

6. SAUGUMO TECHNIKOS REIKALAVIMAI

Montuojant ir naudojant katilą turi būti laikomasi visų nurodymų, pateiktų šioje instrukcijoje.

DĖMESIO! Katilą galima užkurti tik tada, kai šildymo sistema užpildyta vandeniu.

DRAUDŽIAMA:

- tikrinti sistemos sandarumą prijungus katilą (katilo sandarumas yra patikrintas gamykloje).
- į šildymo sistemą pilti degų arba reaguojantį su metalu skystį.
- linijoje tarp katilo ir išsiplėtimo indo įrengti uždaromąją armatūrą (kraną, ventilių, sklendę).
- laikyti sprogstamąsias ir greitai užsidegančias medžiagas patalpoje, kurioje sumontuotas katilas.
- katilo užkūrimui naudoti degius skysčius.

REIKIA:

- kad darbinis slėgis katile neviršytų 1,8 bar.
- šildymo sistemą įrengti taip, kad vanduo joje negalėtų užšalti.
- sistemoje sumontuoti apsauginį vožtuvą 1,8 bar. slėgiui. ir tikrinti jo veikimą kartą per mėnesį.
- kad ištekancio iš katilo vandens temperatūra neviršytų 94°C.
- pelenus pilti į nedegius indus su dangčiais.

Kai pakuroje yra kuro, neatidarinėkite vidinių grotelių, nes apatinis kuro sluoksnis, veikiamas svorio, gali išbyrėti pro dureles.

Patikrinti, ar neužstrigusi oro padavimo sklendė, ar nepateko koks nors pašalinis daiktas tarp sklendės ir jos sandarinimo plokštumos, nes tuomet nebevyks automatinis degimo proceso valdymas ir vandens temperatūra katile gali pakilti virš leistinos ribos.

Laikinais dirbant kokius nors darbus, kai katilo eksploatacijoje patalpoje atsiranda degių dujų ar garų, dėl kurių galėtų įvykti gaisras arba sprogimas, katilo eksploatacija turi būti laiku nutraukta.

DĖMESIO! Maišant kurą prigesusiame katile ar papildant katilo pakurą kuru, pro dureles gali pliūptelėti liepsna.

Aptarnauti katilą gali tik suaugęs asmenys, susipažinę su katilo naudojimo instrukcija. Kūrenimo metu negalima palikti prie katilo vaikų be suaugusiųjų priežiūros.

Būtinai turi būti pajungtas termostatinis aušinimo vožtuvas, neleidžiantis vandens temperatūrai katile pakilti virš leistinos normos. Rekomenduojame naudoti termostatinį aušinimo vožtuvą „Regulus“ DBV1 (Čekija). Vožtuvą montuokite vadovaudamiesi jo montavimo instrukcija.

5.4. KŪRENIMAS

Išdegus kurui, uždarykite vidines dureles 12 ir apatines dureles 11. Atidarius viršutines dureles 13, pridėkite daugiau kuro. Įkūrus katilą uždarykite viršutines dureles, uždarykite įkūrimo sklendę 3 rankenėlės pagalba. Taip dūmai katilė darys kilpas ir vanduo paims maksimalų šilumos kiekį. Gerą katilo degimą galima kontroliuoti pagal iš kamino rūkstančių dūmų spalvą. Dūmai turi būti reti ir šviesūs arba jų turi visai nesimatyti. Jeigu dūmai tiršti ir tamsūs – trūksta oro.

Vykstant degimo procesui, susidaro pelenai, kurie padengia ardyną, mažėja degimo proceso intensyvumas, o tuo pačiu metu ir katilo galingumas. Dėl šios priežasties kurą būtina žarstyti, sujudinti. Žarstyti reikia žarstekliu. Būtina laiku pašalinti pelenus. Pribyrėjęs didelis pelenų kaupis trukdo oro patekimui į degimo zoną.

Naudojimo metu katilas turi dirbti 100 – 80% savo nominalaus galingumo ribose. Šioms darbo sąlygoms užtikrinti, jei reikia, turi būti panaudojami šilumos kaupikliai (akumuliacinės talpos).

DĖMESIO! Katilo pakurą anglimi galima užpildyti tik pusę jos tūrio, o kitu kuru - pilną pakurą su sąlyga, kad kuras nekris per viršutines dureles.

DĖMESIO! Katilė deginti buitines atliekas griežtai draudžiama. Ypač visokios rūšies atliekų iš plastmasės. Katilas tam nepritaikytas. Deginant tokias atliekas ne tik užsineša suodžiais katilo ir kamino sienelės, bet ir į aplinką kartu su dūmais yra išnešama daug visokių kenksmingų medžiagų. Saugokite gamtą, o kartu ir savo sveikatą!

Stenkitės naudoti kuo sausesnį kurą. Tai padidins katilo efektyvumą. Padidės jo atiduodama galia. Žinokite, kad dalis kūrenimo metu išsiskiriančios šilumos yra sunaudojama vandens, esančio kure išgarinimui ir kuo daugiau jo yra kure, tuo daugiau tam yra sunaudojama šilumos ir tuo mažiau jos lieka patalpų šildymui.

Norėdami pailginti pakuros degimo laiką, naudokite kuo kaloringesnį kurą. Taip pat žinokite, kad pakuros degimo laikas priklauso ne nuo įdėto malkų tūrio, o nuo jų svorio.

Periodiškai, atsizvelgiant į būtinumą, valykite katilą ir kaminą. Būtinai švariai nuo suodžių ir dervų išvalykite katilą pasibaigus šildymo sezonui. Priešingu atveju, dervose susikaupęs vanduo ir įvairios rūgštys gadins katilo sieneles.

Pasibaigus šildymo sezonui nepalikite sistemos be vandens, nes katilas pradės rūdyti iš vidaus.

5.5. KATILO VALYMAS

Pelenai, susikaupę po ardėliais ar ant jų, gali trukdyti oro patekimui į degimo kamerą. Todėl prieš kiekvieną kūrenimą rekomenduojame išvalyti pelenus iš pelenų dėžės ir nuo ardėlių. Pelenų surinkimui nenaudoti lengvai užsidegančių indų – plastikinės taros, kartoninių dėžių ir pan. Rekomenduojame pelenų surinkimui naudoti metalinę tarą. Nepilkite šiltų pelenų į šiukšlių konteinerius ar kitas degias vietas, nes galimas gaisro pavojus. Palaukite kol pelenai visiškai atvės. Taip pat pelenus galima naudoti kaip trąšą.

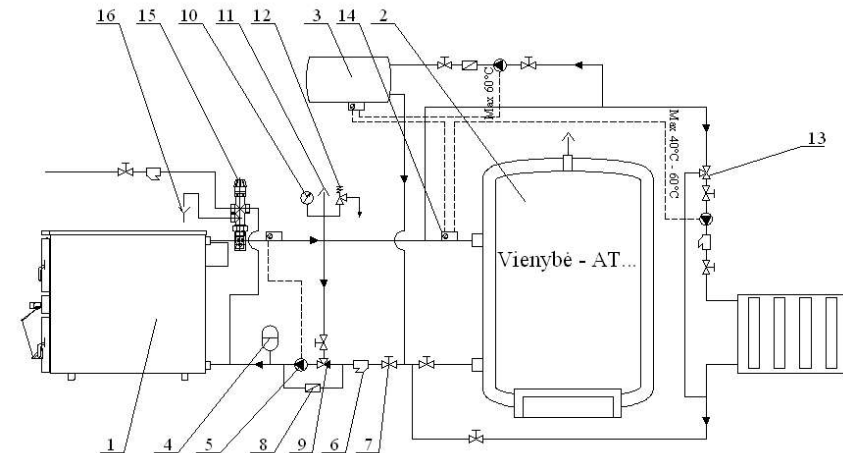
Norint užtikrinti efektyvų katilo darbą, reikia nuo vidinių katilo paviršių nuvalyti susikaupusias dervas ir suodžius. Valymo periodiškumas priklauso nuo susidariusio dervų ir suodžių sluoksnio storio, kuris savo ruožtu priklauso nuo kūrenimo intensyvumo. Pastoviai naudojamą katilą rekomenduojama valyti 2 – 3 kartus per mėnesį.

DĖMESIO! Draudžiama valyti katilą kūrenimo metu.

5.6. KURAS

DĖMESIO! Draudžiama kūrenti kitu nei rekomenduojamu kuru.

Katilas yra pritaikytas kūrenti malkomis, medžio ir durpių bricketais, akmens anglimi. Malkoms skirta mediena turi būti supjaustyta ir suskaldyta.



2 pav.

Rekomenduojama katilo pajungimo schema su akumuliacine talpa
1. Katilas. 2. Akumuliacinė talpa „Vienybė – AT...“ 3. Boileris. 4. Išsiplėtimo indas. 5. Cirkuliacinis siurblys. 6. Vandens filtras. 7. Sklendė. 8. Atbulinis vožtuvas. 9. Termostatas. 10. Manometras. 11. Nuorinimo vožtuvas. 12. Apsauginis vožtuvas. 13. Trieigis maišymo vožtuvas. 14. Cirkuliacinio siurblio termovaldiklis. 15. Termostatinis aušinimo vožtuvas „Regulus“ DBV-1. 16. Kanalizacija.

DĖMESIO! Termostatinis aušinimo vožtuvas „Regulus“ DBV1 negali būti naudojamas kaip apsauginis sistemos vožtuvas.

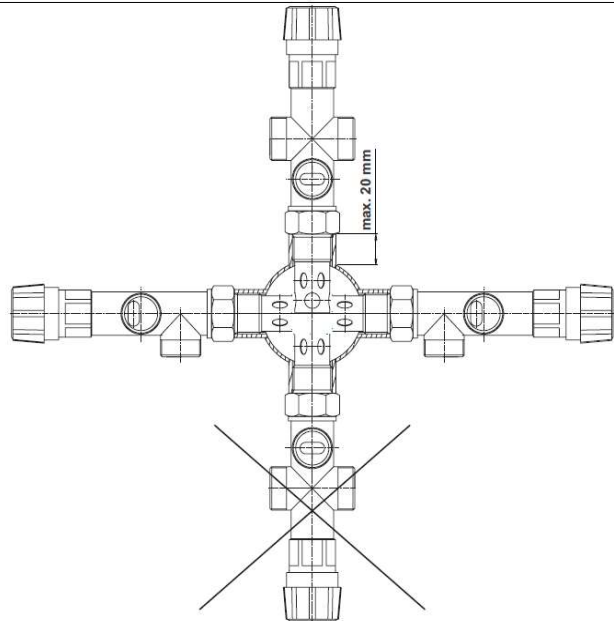
Vožtuvą prie sistemos rekomenduojame pajunginėti pagal gamintojo pateiktą pajungimo schemą (žiūr. 5 paveikslą) Geriausia, jei šio vožtuvo pajungimo darbus patikėtumėte kvalifikuotam specialistui, taip išvengtumėte galimų nesklandumų dėl vožtuvo veikimo.

4.5. TRAUKOS REGULIATORIAUS MONTAVIMAS

Traukos reguliatoriaus montavimo tvarka:

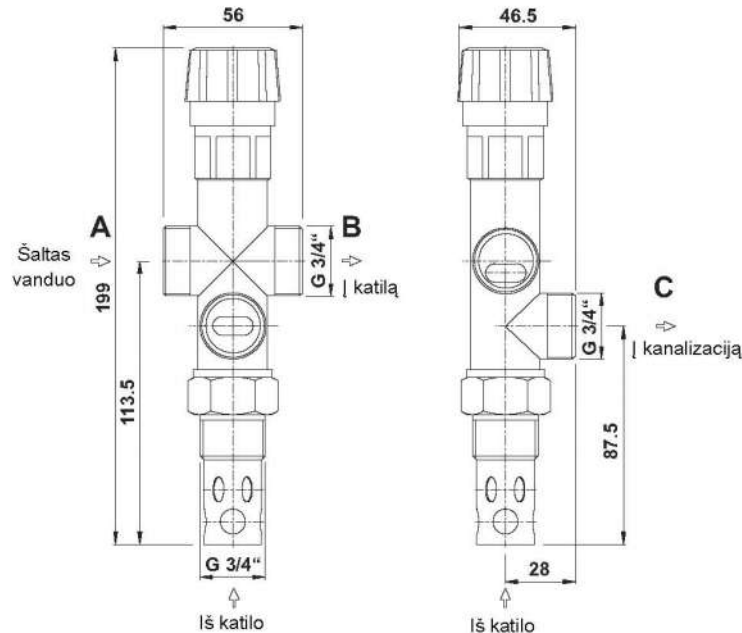
- priekinėje dalyje nuimti vidurinę apdailą 15 su logotipu Vienybė, esančią tarp durelių 11 ir 13 atsukant 4 varžtelius;
- iškirsti kairėje pusėje esantį ženklą (apvalų), nugnybiant 3 pertvaras;
- atsukti aklę;
- prisukti traukos reguliatorių, gerai užhermetinus sriegį;
- uždėti vidurinę apdailą.

Traukos reguliatoriaus suregulavimas aprašytas punkte 5.3.



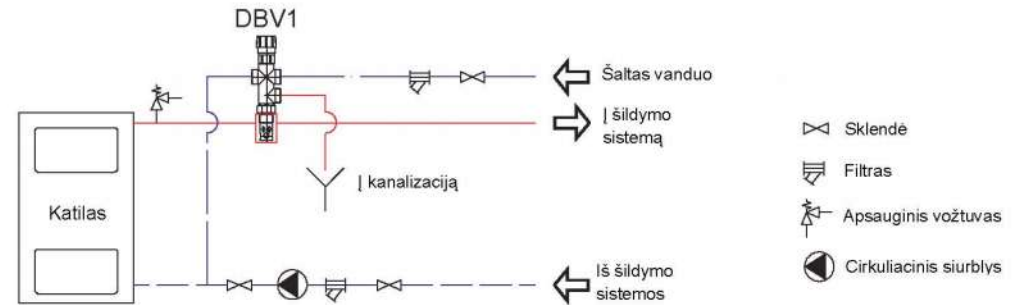
3 pav.

Termostatinio aušinimo vožtuvo montavimo padėtys



4 pav.

Termostatinio aušinimo vožtuvo matmenys



5 pav.

Termostatinio aušinimo vožtuvo pajungimo schema.

5. KATILO NAUDOJIMAS

5.1. SISTEMOS PARUOŠIMAS ŠILDYMOI

Prieš užkuriant katilą įsitikinti ar sistema užpildyta vandeniu ir nuorinta. Taip pat būtina įsitikinti ar neuždaryti ventiliai, atjungiantys katilą nuo sistemos.

Katilą gali aptarnauti suaugę asmenys, susipažinę su šiuo techniniu pasu ir katilo konstrukcija.

5.2. KATILO ĮKŪRIMAS

Prieš užkuriant katilą atidarykite traukos 6 (žiūr. 1paveikslą) bei įkūrimo 3 sklendes.

Per apatines dureles 11 ant ardelių 8 padėkite susmulkinto kuro ir uždekite. Įsidegus pridėkite į užkrovos kamerą stambesnio kuro. Degimo intensyvumą reguliuokite oro padavimo sklendės 10 ir traukos sklendės 6 pagalba.

Pastaba. Pradedant eksploatuoti katilą, ant vidinių katilo sienelių, degant malkoms susidaro vandens kondensatas, sudarantis įspūdį, kad katilas nehermetiškas ir leidžia vandenį. Vandens garų kondensatas pranyksta po 1-2 parų intensyvaus kūrenimo, priklausomai nuo kūrenimo intensyvumo ir naudojamo kuro drėgnumo.

5.3. TRAUKOS REGULIAUS SUREGULIAVIMAS

Įsigijus atskirai ir sumontavus traukos reguliatorių 16 (1pav.), reikia jį sureguliuoti reikiamai temperatūrai. Traukos reguliatorių reikia įsukti prieš užpildant šildymo sistemą vandeniu.

Kuriant katilą pirmą kartą, reikalingas traukos reguliatoriaus derinimas.

Tarpas tarp termoreguliatoriaus padalų yra 10°C. Įkaitinus vandenį katile iki 70°C, grandinėlę nuo termoreguliatoriaus svirties prikabinti prie pirminio oro įsiurbimo sklendės, esančios apatinėse durelėse. Nustačius termoreguliatoriaus rankenėlę taip, kad skalės parodymai atitiktų katilo termometro parodymus, grandinėlės ilgis parenkamas toks, kad oro įsiurbimo sklendė būtų uždaryta.

Atminkite, kad termoreguliatoriaus svirties tvirtinimo prie šakutės varžtas turi būti priekyje, o pati svirtis turi pasvirus ~30° žemyn. Toliau degimo procesą, jei visos durelės uždarytos sandariai ir katilas dirba ne mažesniu kaip 50% galingumu, automatiškai palaiko termoreguliatorius pagal užduotą vandens temperatūrą.